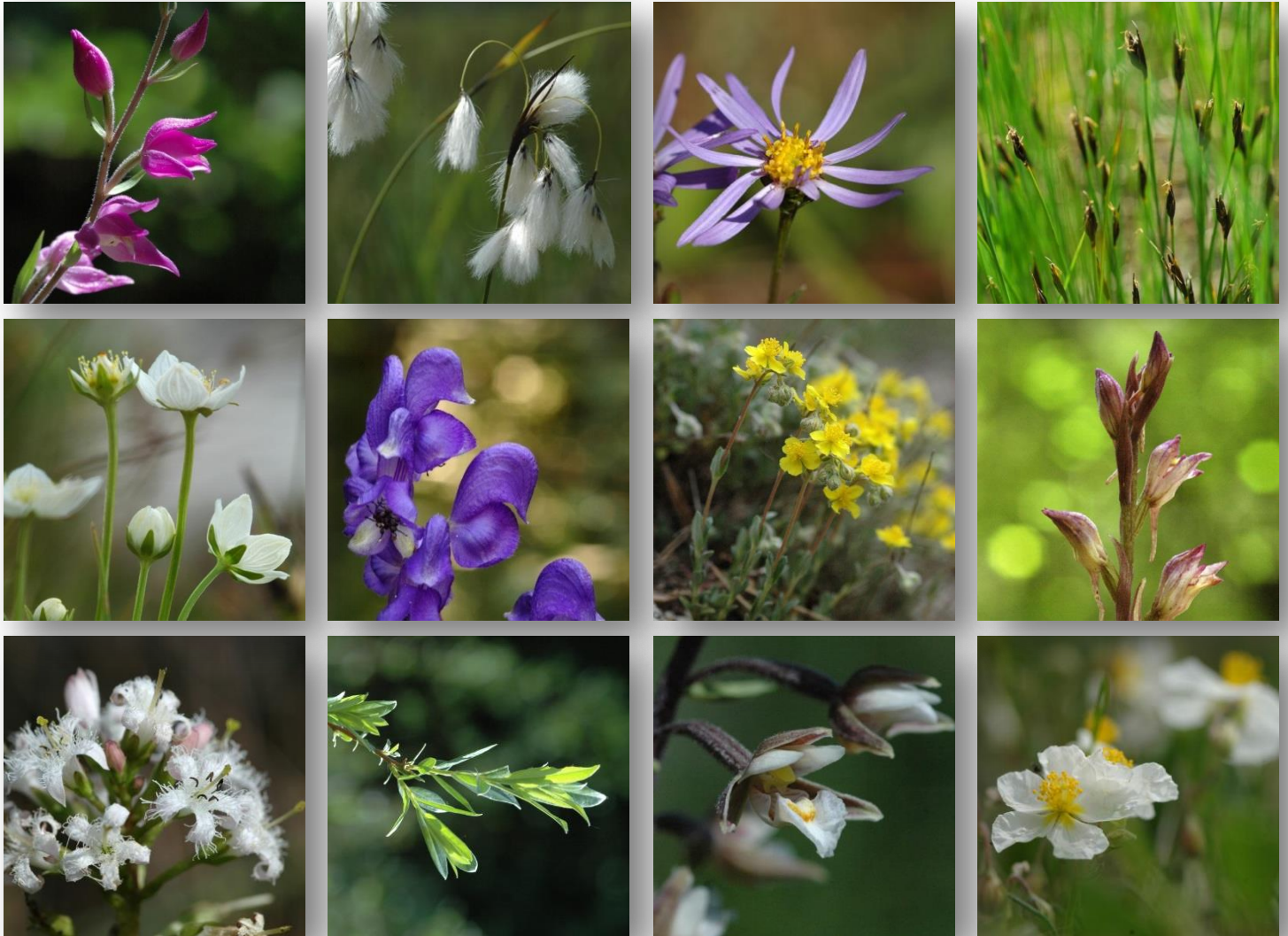




Réserve Naturelle Nationale
CHALMESSIN



Flore patrimoniale
Etat des populations 2012-2013





Réserve Naturelle Nationale
CHALMESSIN

Flore patrimoniale

Etat des populations 2012-2013

Prospections de terrain :

Bernard DIDIER, Botaniste au sein de l'association GAGEA

Rédaction :

Bernard DIDIER, Botaniste au sein de l'association GAGEA

Romarc LECONTE, Chargé de missions au Conservatoire d'espaces naturels de Champagne-Ardenne

Relecture :

David BECU, Responsable scientifique du Conservatoire d'espaces naturels de Champagne-Ardenne

Financé par :

DREAL Champagne-Ardenne

Fond Européen de Développement Régional (FEDER)



Références bibliographiques à utiliser :

DIDIER B., LECONTE R., 2013 – *Réserve naturelle nationale de Chalmessin – Flore patrimoniale – Etat des populations 2012-2013* – GAGEA, Conservatoire d'espaces naturels de Champagne-Ardenne

Photos page de couverture © F. Hendoux (Choin ferrugineux), A. Laforest & R. Leconte



**Conservatoire
d'espaces naturels
Champagne-Ardenne**

33 Boulevard Jules GUESDE
10000 TROYES

Tél. : 03.25.80.50.50 - Fax : 03.25.80.50.51
Mél. : secretariat@cen-champagne-ardenne.org

SOMMAIRE

A	– CONTEXTE ET OBJECTIFS	1
I	– DESCRIPTION DU SECTEUR ETUDIE	1
II	– OBJECTIFS DE L’ETUDE	1
B	– METHODOLOGIE	3
C	– RESULTATS	3
	ACONIT NAPEL (<i>ACONITUM NAPELLUS</i>)	2
	ASTER AMELLE (<i>ASTER AMELLUS</i>)	3
	LAICHE PIED-D’OISEAU (<i>CAREX ORNITHOPODA</i>)	4
	CEPHALANTHERE A FEUILLES EN EPEE (<i>CEPHALANTHERA LONGIFOLIA</i>)	5
	CEPHALANTHERE ROUGE (<i>CEPHALANTHERA RUBRA</i>)	6
	CORONILLE DES MONTAGNES (<i>CORONILLA CORONATA</i>)	7
	ORCHIS INCARNAT (<i>DACTYLORHIZA INCARNATA</i>)	8
	ORCHIS DE TRAUNSTEINER (<i>DACTYLORHIZA TRAUNSTEINERI</i>)	9
	CANCHE MOYENNE (<i>DESCHAMPSIA MEDIA</i>)	10
	EPIPACTIS A LABELLE ETROIT (<i>EPIPACTIS LEPTOCHILA</i>)	11
	EPIPACTIS DES MARAIS (<i>EPIPACTIS PALUSTRIS</i>)	12
	LINAIGRETTE A FEUILLES LARGES (<i>ERIOPHORUM LATIFOLIUM</i>)	13
	LINAIGRETTE A FEUILLES ETROITES (<i>ERIOPHORUM ANGUSTIFOLIUM</i>)	13
	HÉLIANTHÈME DES APENNINS (<i>HELIANTHEMUM APENNINUM</i>)	15
	HELIANTHEME BLANCHATRE (<i>HELIANTHEMUM CANUM</i>)	16
	LIMODORE A FEUILLES AVORTEES (<i>LIMODORUM ABORTIVUM</i>)	17
	TREFLE D’EAU (<i>MENYANTHES TRIFOLIATA</i>)	18
	OPHIOGLOSSE COMMUN (<i>OPHIOGLOSSUM VULGATUM</i>)	19
	PARNASSIE DES MARAIS (<i>PARNASSIA PALUSTRIS</i>)	20
	RENONCULE A SEGMENTS ETROITS (<i>RANUNCULUS POLYANTHEMOIDES</i>)	22
	SAULE RAMPANT (<i>SALIX REPENS</i>)	24
	CHOIN FERRUGINEUX (<i>SCHOENUS FERRUGINEUS</i>)	25
	FOUGERE DES MARAIS (<i>THELYPTERIS PALUSTRIS</i>)	26
	TREFLE SCABRE (<i>TRIFOLIUM SCABRUM</i>)	27
	VIOLETTE RUPESTRE (<i>VIOLA RUPESTRIS</i>)	28

ANNEXES

A – CONTEXTE ET OBJECTIFS

I – DESCRIPTION DU SECTEUR ETUDIE

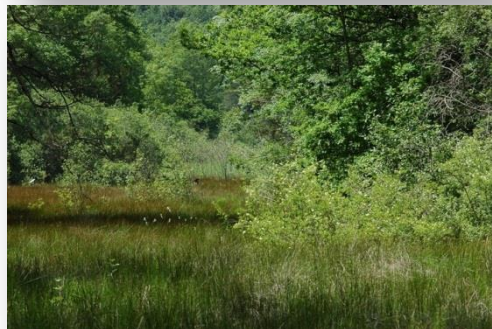
La Réserve naturelle nationale de Chalmessin, située sur le Plateau de Langres au sud de la Haute-Marne, occupe une surface d'environ 124 hectares. Elle englobe 3 grands types de milieux :

- Marais tufeux (bas-marais alcalin, cariçaie à *Carex elata*, prairie à Molinie, pelouse sur marne, lisières à grandes herbes, saulaie, fruticée à Genévriers) : environ 8,5 ha
- Habitats forestiers (essentiellement hêtraie et secondairement chênaie-charmaie, ainsi que frênaie en bordure du marais ; présence d'habitats de lisières xéro-thermophiles) : environ 112 ha
- Pelouse sèche et stades d'évolution : environ 3,5 ha

Le relief du site est très accentué. L'altitude varie de 385 mètres à 405 mètres au niveau du marais, et de 470 à 480 mètres pour les plateaux environnants. L'axe de la Réserve est constitué par un vallon qui s'oriente d'abord est-ouest, puis nord-est / sud-ouest ; il s'ouvre alors largement et conflue avec le vallon de Quemaullles pour donner la vallée de la Tille. Les pentes raides orientées pour l'essentiel au nord et au sud favorisent des microclimats particuliers.



© Pascal Bourguignon



© Romaric Leconte



© Romaric Leconte

II – OBJECTIFS DE L'ETUDE

Le classement en Réserve naturelle nationale de ce site est basé, notamment, sur la présence de nombreuses espèces inscrites sur les listes d'espèces protégées et/ou sur les listes rouges d'espèces menacées. **Le suivi de l'évolution des effectifs et de la répartition des populations de ces espèces dites patrimoniales est donc essentiel pour s'assurer que les objectifs de conservation sont atteints, et ajuster, si besoin, les opérations de gestion.**

En 2012, les prospections étaient destinées à faire l'état initial de la flore patrimoniale forestière. En effet, les espèces présentes étaient listées, mais hormis pour quelques espèces, les informations étaient imprécises en terme de répartition et d'abondance. L'année 2013 a permis d'actualiser les informations sur les autres milieux (pelouse et marais), et de compléter les données sur la forêt.

Il faut considérer cette étude comme un état initial permettant d'envisager les futurs suivis d'espèces patrimoniales. En effet, plusieurs suivis ont été réalisés de 1996 à 2002, mais aucun n'a pris en compte l'ensemble des espèces étudiées ici, et plusieurs biais sont à relever (période de comptage non adaptée, étude par des personnes pas suffisamment formées pour certaines espèces, protocoles pas assez précis).

Liste des espèces végétales patrimoniales

Nom scientifique	Nom vernaculaire	Statuts de protection et menaces			
		PN	PR	LRN	LRR
<i>Aconitum napellus</i>	Aconit napel		x		
<i>Aster amellus</i>	Aster amelle	x			
<i>Carex ornithopoda</i>	Laîche pied-d'oiseau		x		
<i>Cephalanthera longifolia</i>	Céphalanthère à feuilles en épée		x		
<i>Cephalanthera rubra</i>	Céphalanthère rouge		x		
<i>Coronilla coronata</i>	Coronille des montagnes		x		RR
<i>Dactylorhiza incarnata</i>	Orchis incarnat			VU	RR
<i>Dactylorhiza traunsteineri</i>	Orchis de Traunsteiner		x	NT	RR
<i>Deschampsia media</i>	Canche moyenne				RR
<i>Epipactis leptochila</i>	Epipactis à labelle étroit				RRR
<i>Epipactis palustris</i>	Epipactis des marais			NT	
<i>Eriophorum latifolium</i>	Linaigrette à feuilles larges		x		RR
<i>Eriophorum angustifolium</i>	Linaigrette à feuilles étroites	Sans statut mais considérée comme remarquable			
<i>Helianthemum apenninum</i>	Hélianthème des Apennins				RR
<i>Helianthemum canum</i>	Hélianthème blanchâtre		x		RR
<i>Limodorum abortivum</i>	Limodore à feuilles avortées				RR
<i>Menyanthes trifoliata</i>	Trèfle d'eau				RR
<i>Ophioglossum vulgatum</i>	Ophioglosse commun				RR
<i>Orobanche teucrii</i>	Orobanche de la germandrée				RR
<i>Parnassia palustris</i>	Parnassie des marais				RR
<i>Potentilla micrantha</i>	Potentille à petites fleurs				RR
<i>Ranunculus polyanthemoides</i>	Renoncule à segments étroits		x		
<i>Salix repens</i>	Saule rampant		x		RR
<i>Schoenus ferrugineus</i>	Choin ferrugineux	x			RR
<i>Thelypteris palustris</i>	Fougère des marais		x		RR
<i>Trifolium scabrum</i>	Trèfle scabre				RR
<i>Viola rupestris</i>	Violette rupestre		x		RR

Légende :

PN = Protection Nationale (Arrêté ministériel du 20 janvier 1982)

PR = Protection Régionale (Arrêté ministériel du 8 février 1988)

LRN = Liste Rouge Nationale de la Flore menacée (Olivier, L., Galland, J. P. & Maurin, H., [Eds]. 1995)

+ Liste rouge des espèces d'Orchidées menacées en France (UICN, 2009)

LRR = Liste Rouge Régionale de la Flore vasculaire menacée (CSRPN, 2007)

Remarque : Plusieurs de ces espèces n'étaient pas connues sur la RNN. Il s'agit de l'Orchis de Traunsteiner, la Linaigrette à feuilles étroites, l'Hélianthème des Apennins, l'Orobanche de la germandrée et la Potentille à petites fleurs.

B – METHODOLOGIE

L'ensemble du territoire de la RNN de Chalmessin a été parcouru durant 19 journées, réparties sur la saison de manière à optimiser les chances d'observation des espèces.

Liste des jours de prospection :

11/05/2012	26/07/2012	06/06/2013	18/07/2013
18/05/2012	17/05/2013	08/06/2013	19/07/2013
29/05/2012	22/05/2013	18/06/2013	05/08/2013
23/06/2012	27/05/2013	06/07/2013	16/09/2013
28/06/2012	28/05/2013	17/07/2013	

Chaque espèce a été localisée sur photographie aérienne ; en raison d'un problème technique, les localisations GPS n'ont pas pu être exploitées. Pour la localisation de certaines espèces, des informations par rapport à un point remarquable sur le terrain ont été notées (voir données brutes). Des indications d'abondance ont été apportées ; elles diffèrent en fonction des espèces : nombre de pieds, de touffes ou de tiges, surface occupée, simple notion d'abondance.

C – RESULTATS

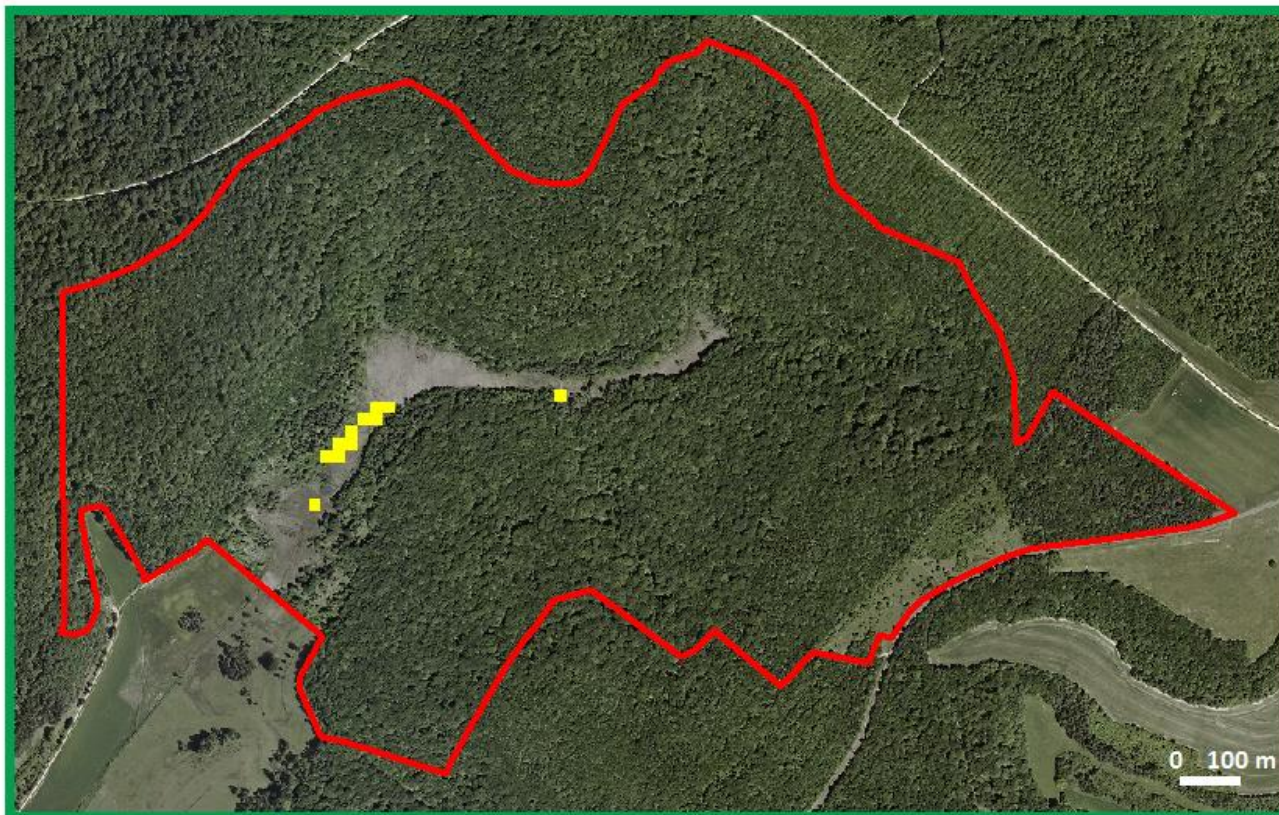
Les résultats sont synthétisés dans les pages suivantes sous forme de fiche par espèce.

Les cartes présentent la répartition des espèces par maille de 20 m par 20 m pour une meilleure visualisation. Cette grille est calée en haut à gauche sur les coordonnées Lambert 93 suivantes : $x = 855\,520$ m et $y = 6\,737\,980$ m.

Les localisations précises des stations sont archivées sous forme papier et informatique.

ACONIT NAPEL (*ACONITUM NAPELLUS*)

Localisation sur le site



Habitats occupés sur le site

Optimum = ourlet arbustif en lisière du marais (zone de transition entre la forêt et les groupements du marais). S'avance également dans le marais (tous les groupements), de préférence le long du ruisseau mais aussi quelques pieds disséminés dans le marais mais alors chétifs et le plus souvent stériles.

Abondance

Plusieurs centaines de pieds

Situation de l'espèce sur le Plateau de Langres

Présent dans presque tous les marais. Secondairement le long des ruisseaux et rivières (quand présence de mégaphorbiaie).

Période optimale d'observation

Floraison mi-août (rarement fin juillet) à mi-septembre (parfois jusqu'à octobre), mais facilement reconnaissable avec les feuilles quasi toute l'année.

Autres commentaires

En pleine lumière, les individus restent chétifs et stériles.



© Romaric Lecomte

ASTER AMELLE (*ASTER AMELLUS*)

Localisation sur le site



Habitats occupés sur le site

Pelouse ourlet.

Abondance

450 à 500 tiges fleuries.

Situation de l'espèce sur le Plateau de Langres

Largement répartie (optimum dans les ourlets, également dans les pelouses à Séslerie ; beaucoup plus rarement dans les pelouses à Brome).

Période optimale d'observation

Floraison 1^{ère} quinzaine de septembre (mais les premiers individus fleurissent à partir de mi-août).

Autres commentaires

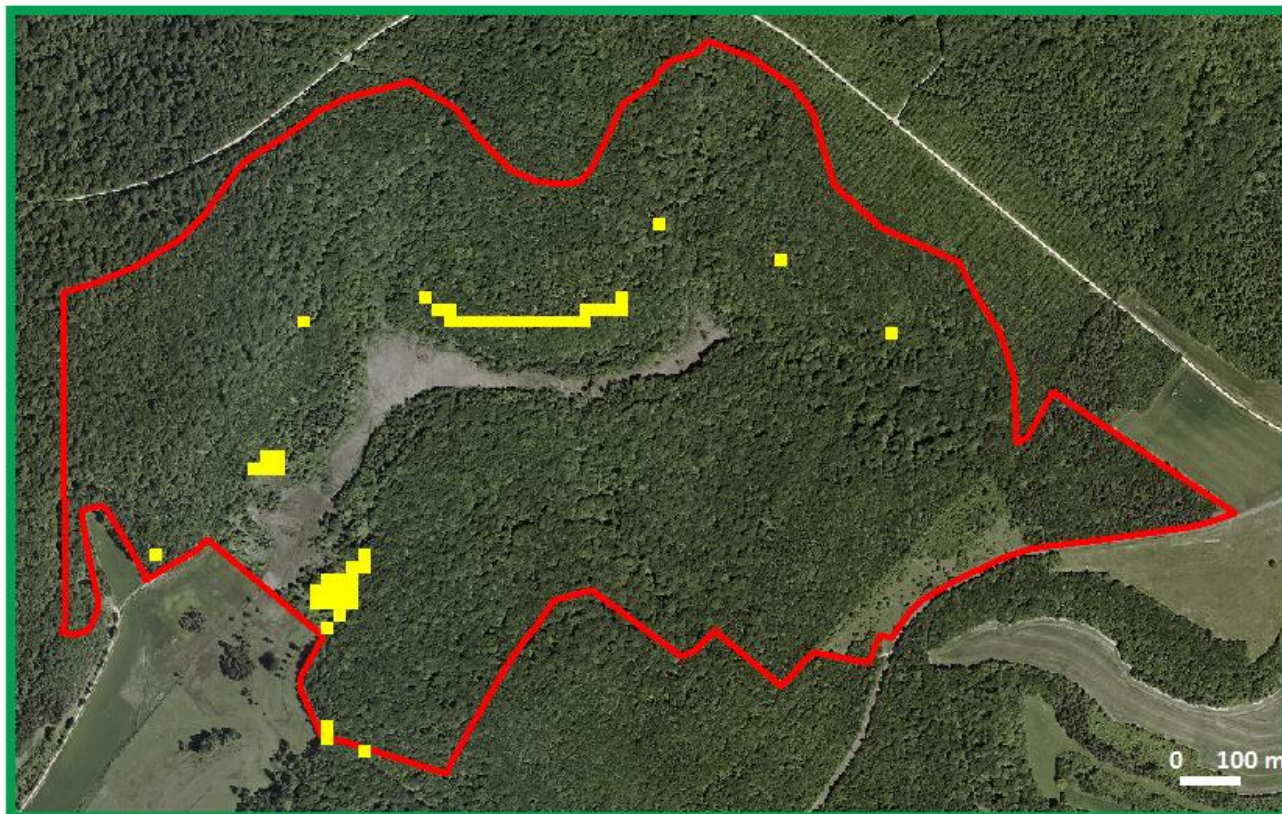
–



© Romaric Leconte

LAICHE PIED-D'OISEAU (*CAREX ORNITHOPODA*)

Localisation sur le site



Habitats occupés sur le site

Optimum = pelouse sur calcaire oolithique (substrat « sableux », « particulière »). Egalement sur chemins et pistes à la faveur de microéboulis sablo-terreux, quand assez d'ensoleillement.

Espèce de milieux rajeunis (disparaît quand le milieu se stabilise).

Abondance

Plusieurs centaines de pieds.

Situation de l'espèce sur le Plateau de Langres

Largement réparti.

Période optimale d'observation

Floraison avril-mai

Autres commentaires

Ne se développe pas sur les calcaires durs.

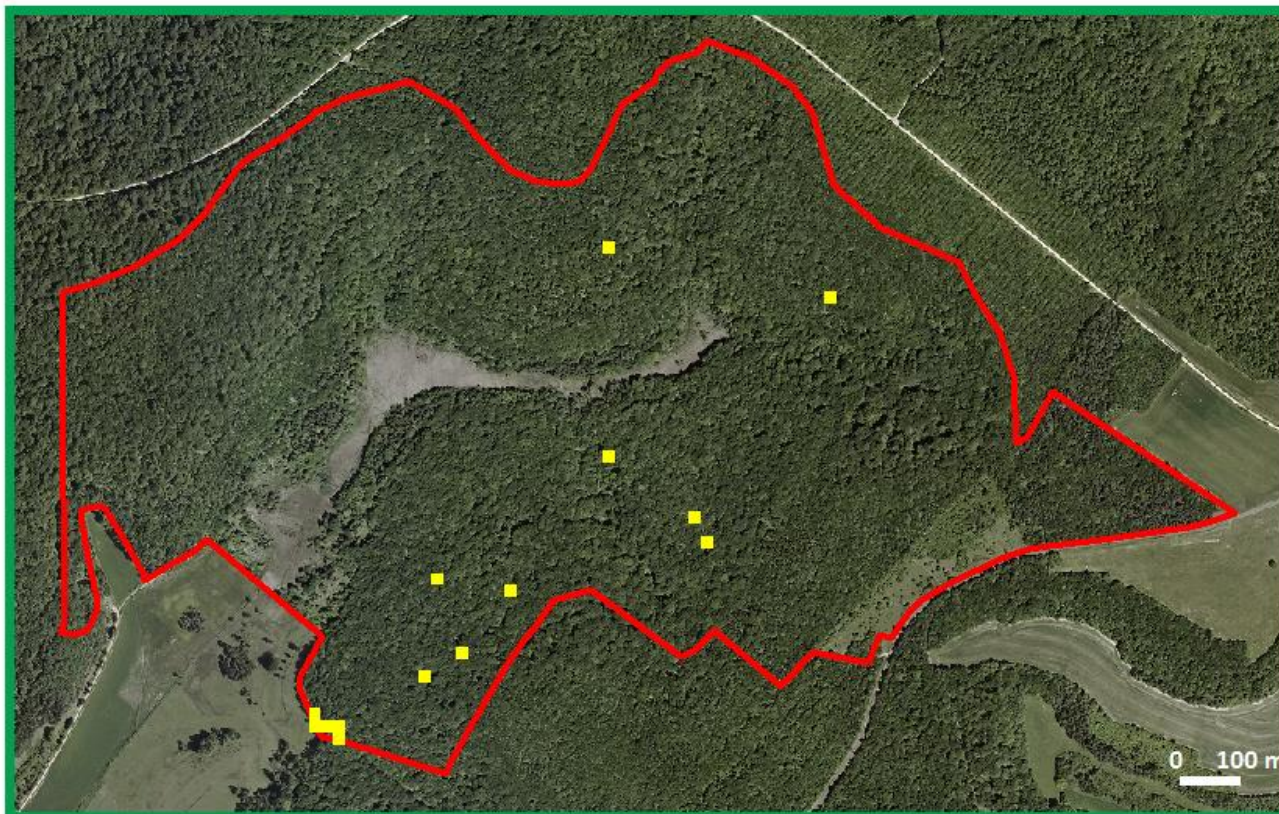
Attention, confusion possible avec *Carex digitata* s'il n'est pas bien développé (voire possibilité d'hybridation comme au Cul du Cerf).



© Emilie Weber

CEPHALANTHERE A FEUILLES EN EPEE (*CEPHALANTHERA LONGIFOLIA*)

Localisation sur le site



Habitats occupés sur le site

Espèce liée à la hêtraie sèche. Potentiellement présente sur l'ensemble des habitats forestiers du site, essentiellement dans les pentes sur calcaire oolithique.

Se développe particulièrement à la faveur d'ouvertures (chablis...).

Abondance

15-20 pieds disséminés.

Très variable selon les années

Situation de l'espèce sur le Plateau de Langres

Largement répartie mais peut passer inaperçue car jamais de populations denses, et souvent des pieds stériles.

Période optimale d'observation

Floraison 2^{ème} quinzaine de mai

Autres commentaires

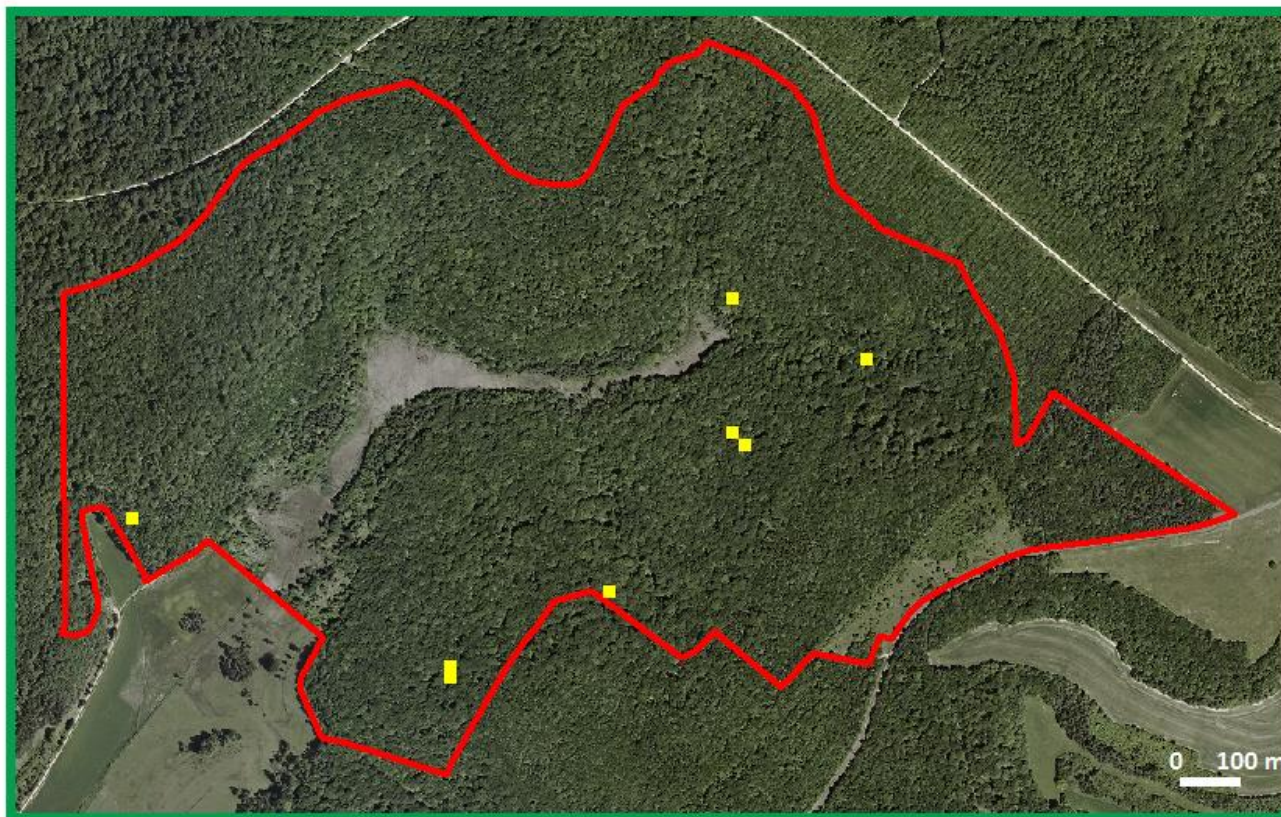
Pas possible de suivre les populations pied par pied car n'apparaît pas forcément chaque année au même endroit.



© Emilie Weber

CEPHALANTHERE ROUGE (*CEPHALANTHERA RUBRA*)

Localisation sur le site



Habitats occupés sur le site

Espèce liée à la hêtraie sèche. Potentiellement présente sur l'ensemble des habitats forestiers du site, essentiellement dans les pentes sur calcaire oolithique.

Se développe particulièrement à la faveur d'ouvertures (chablis...).

Abondance

Une dizaine de pieds disséminés (variable selon les années).

Situation de l'espèce sur le Plateau de Langres

Largement répartie mais peut passer inaperçue car jamais de populations denses, et souvent des pieds stériles.

Moins fréquente que *Cephalanthera longifolia*.

Période optimale d'observation

Floraison 1^{ère} quinzaine de juin

Autres commentaires

Peut apparaître dans des zones forestières relativement fermées (pieds relictuels ?). Peut se développer fortement après des ouvertures sur calcaire oolithique.



© Romaric Leconte

CORONILLE DES MONTAGNES (*CORONILLA CORONATA*)

Localisation sur le site



Habitats occupés sur le site

Espèce typique d'ourlets des forêts sèches. Favorisée par des travaux d'ouverture, comme ici sur le site, où elle se localise aux lignes et pistes forestières.

Abondance

Environ 350 pieds, dont l'essentiel localisé sur la lisière sud-ouest.
A régressé depuis les années 70 (versant sud)

Situation de l'espèce sur le Plateau de Langres

Très rare et très localisée.

Période optimale d'observation

Floraison 1^{ère} quinzaine de juin

Autres commentaires

Attention particulière à porter lors d'éventuels travaux forestiers.

ORCHIS INCARNAT (*DACTYLORHIZA INCARNATA*)

Localisation sur le site



Habitats occupés sur le site

Marais du *Caricion davallianae* bien mouillé (normalement, optimum = moliniaie, mais habitat peu présent sur le site).

Abondance

Quelques pieds disséminés.

Un peu sous-estimé en terme de répartition car pas recherché de manière systématique.

Situation de l'espèce sur le Plateau de Langres

Espèce en régression du fait de la disparition des moliniaies, ou de leur évolution.

Peut également se trouver en *Magnocaricion*.

Période optimale d'observation

Floraison fin mai à mi-juin

Autres commentaires

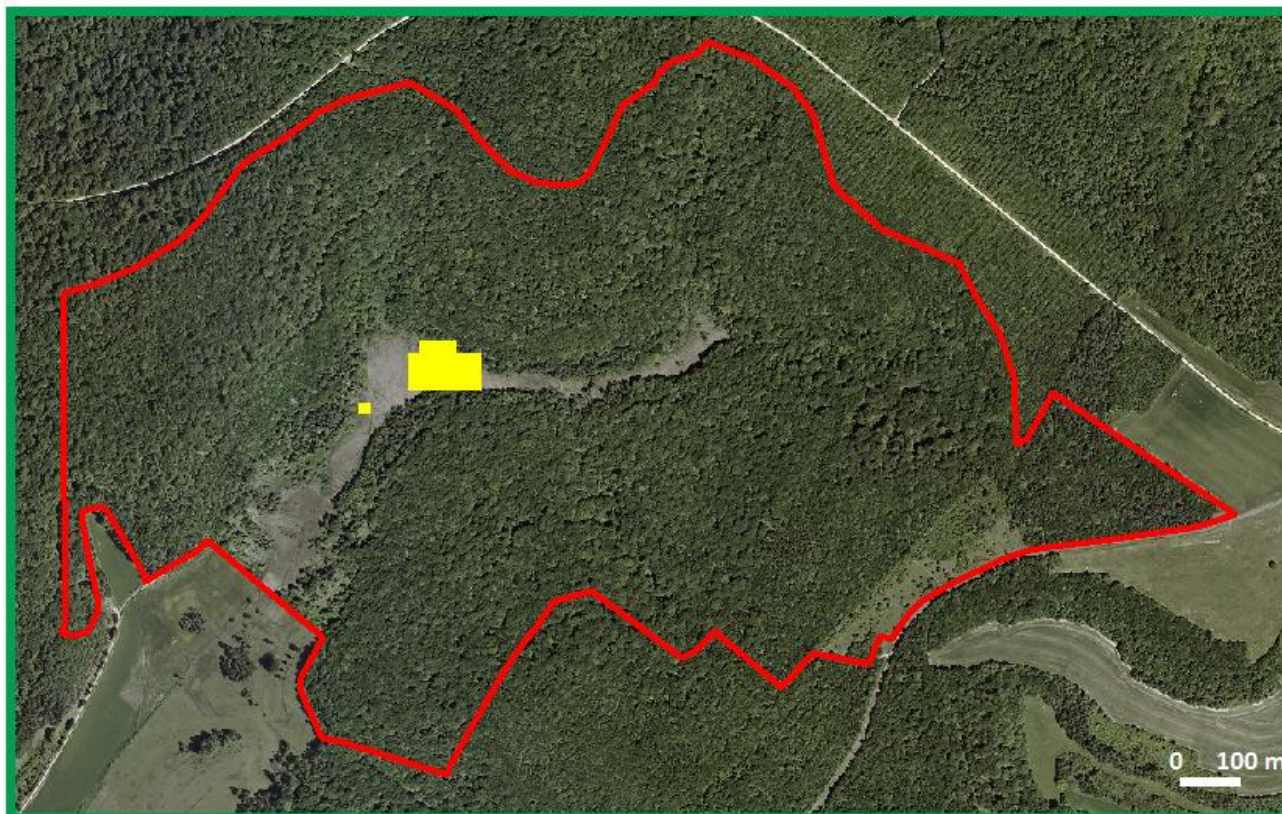
–



© Romaric Leconte

ORCHIS DE TRAUNSTEINER (*DACTYLORHIZA TRAUNSTEINERI*)

Localisation sur le site



Habitats occupés sur le site

Marais du *Caricion davallianae* bien mouillé.

Abondance

Une douzaine de pieds localisés dans la partie centrale du marais. Potentiellement présente ailleurs dans le marais (partie aval surtout).

Situation de l'espèce sur le Plateau de Langres

Présent dans presque tous les marais du plateau de Langres.

Période optimale d'observation

Floraison 3 premières semaines de juin

Autres commentaires

Taxon un peu contesté au niveau identification ; sur le plateau de Langres, on ne trouve qu'un nombre limité de pieds typiques (populations hybrides ?). Taxon un peu « critique », peut-être introgressé par les espèces proches (?). Néanmoins particulièrement caractéristique, et exclusif dans la région, des bas-marais alcalins tufeux.

CANCHE MOYENNE (*DESCHAMPSIA MEDIA*)

Localisation sur le site



Habitats occupés sur le site

Espèce caractéristique des marais temporaires sur dalle calcaire recouverte d'une couche de marne qui se dessèche fortement l'été ; ici localisée sur les marnes ravineées du chemin d'accès (espèce ne résistant pas à la concurrence).

Abondance

6 touffes

Situation de l'espèce sur le Plateau de Langres

Très disséminée dans les zones érodées sur marnes bajociennes (donc souvent liée à zones de chemin et activité humaine). Espèce en régression, fortement menacée.

Période optimale d'observation

Epiaison fin juin – début juillet

Autres commentaires

Confusion possible avec *Deschampsia cespitosa* (forme à feuilles très étroites proche de la sous-espèce *convoluta*) présente dans le marais pâturé.

EPIPACTIS A LABELLE ETROIT (*EPIPACTIS LEPTOCHILA*)

Localisation sur le site



Habitats occupés sur le site

Optimum = hêtraie de bas de pente, dans milieu un peu frais et fermé.

Abondance

Quelques pieds disséminés.

Certainement sous-estimé au niveau de la répartition car très mal développé, stérile, voire parasité, certaines années.

Situation de l'espèce sur le Plateau de Langres

Disséminé mais connaissances lacunaires.

Période optimale d'observation

Floraison 1^{ère} quinzaine de juillet

Autres commentaires

–

EPIPACTIS DES MARAIS (*EPIPACTIS PALUSTRIS*)

Localisation sur le site

Espèce non cartographiée

Habitats occupés sur le site

Disséminé dans quasi tous les habitats du marais, avec un optimum dans le faciès à Joncs du *Caricion davallianae*.

Abondance

Non dénombré et non localisé en 2012-2013.
Plusieurs centaines de pieds sur l'ensemble du marais.

Situation de l'espèce sur le Plateau de Langres

Bien représenté dans les marais du plateau de Langres.

Période optimale d'observation

Floraison mi-juillet

Autres commentaires

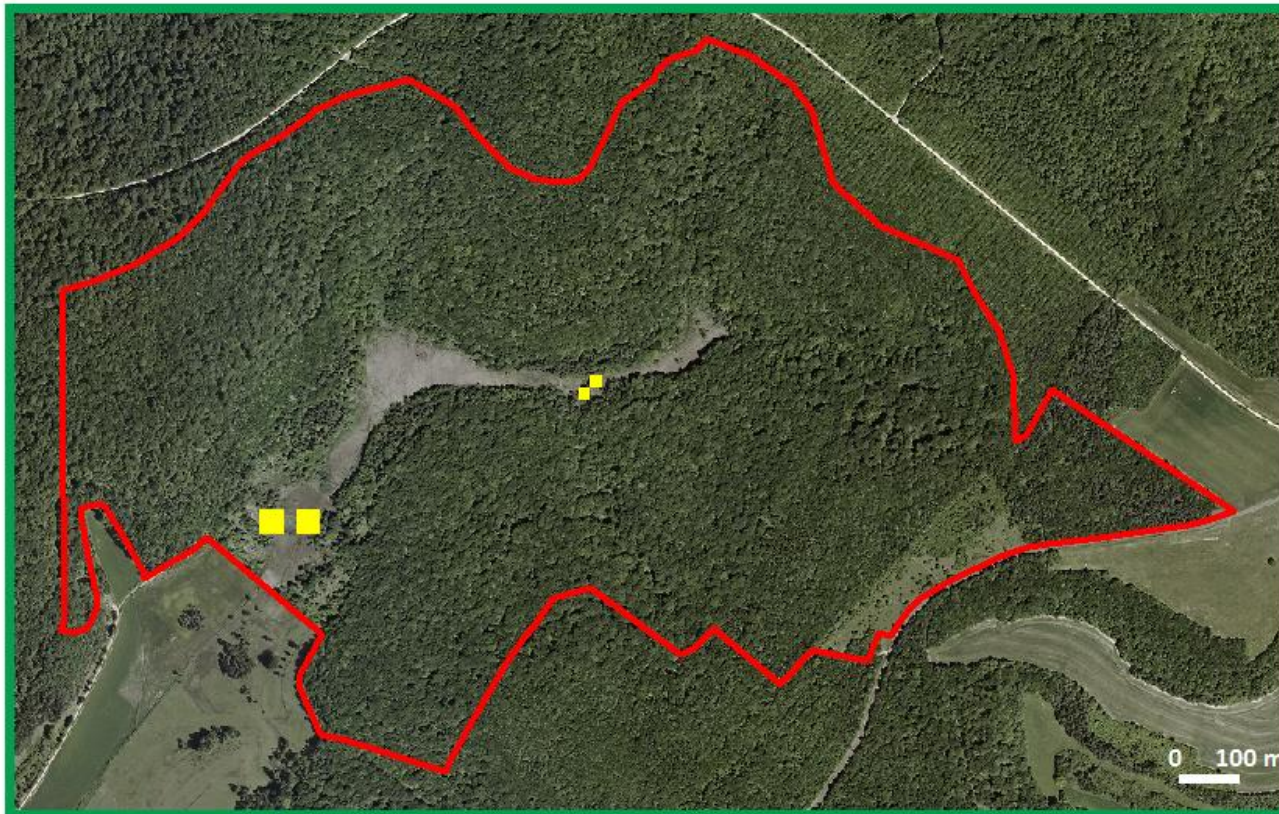
–



© Romaric Leconte

LINAIGRETTE A FEUILLES ETROITES (*ERIOPHORUM ANGUSTIFOLIUM*)

Localisation sur le site



Habitats occupés sur le site

Essentiellement dans le *Magnocaricion* (cariçaie à *Carex rostrata*, et cariçaie à *Carex elata*). Egalement dans la zone la plus mouillée du *Caricion davalliana*.

Abondance

Quelques dizaines de pieds, voire centaines par endroit.

Situation de l'espèce sur le Plateau de Langres

Encore bien présente dans les marais, notamment au niveau des ruisseaux, mais 80 % des populations ont disparu depuis les années 70-80 (disparition et modification des prairies humides).

Période optimale d'observation

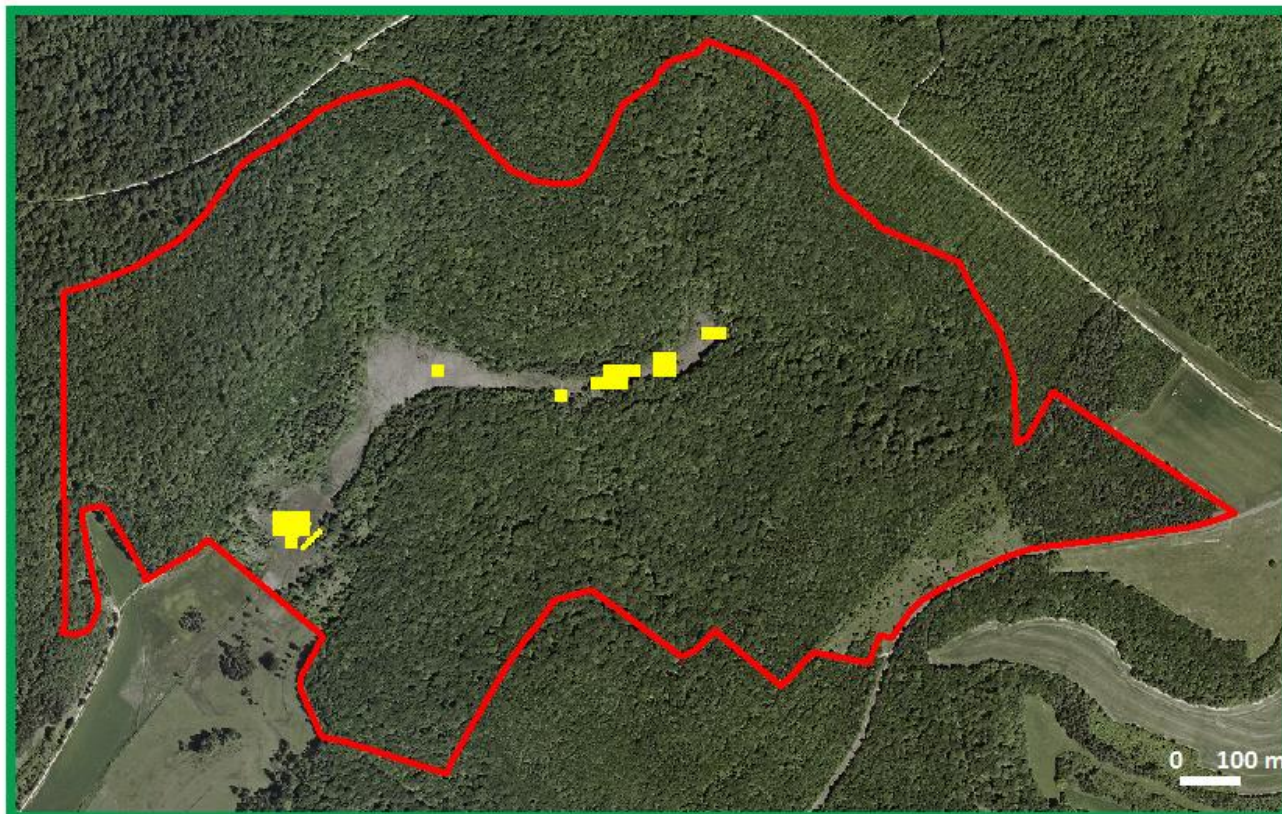
Floraison 2^{ème} quinzaine de juin (parfois dès fin mai).

Autres commentaires

—

LINAIGRETTE A FEUILLES LARGES (*ERIOPHORUM LATIFOLIUM*)

Localisation sur le site



Habitats occupés sur le site

Dans le marais du *Caricion davallianae*, de préférence dans les formes pionnières à *Carex lepidocarpa*.

Abondance

200-250 pieds

Situation de l'espèce sur le Plateau de Langres

Présente dans presque tous les marais, avec en général des populations réduites.

Période optimale d'observation

Floraison 2^{ème} quinzaine de juin

Autres commentaires

Espèce plutôt favorisée par le pâturage (pas trop intensif).



© Romaric Lecomte

HELIANTHEME DES APENNINS (*HELIANthemum APENNINUM*)

Localisation sur le site



Habitats occupés sur le site

Pelouse sur sol superficiel ; ici, zone un peu perturbée car ancienne zone de dépôt.

Abondance

1 touffe

Situation de l'espèce sur le Plateau de Langres

Relativement bien distribué sur les pelouses sur calcaire oolithique et sur dalles rocheuses, mais en régression. Se réfugie aujourd'hui sur les talus de bord de route, et sur les micropelouses d'ourlets entre forêts et chemins.

Période optimale d'observation

Floraison mi-mai

Autres commentaires

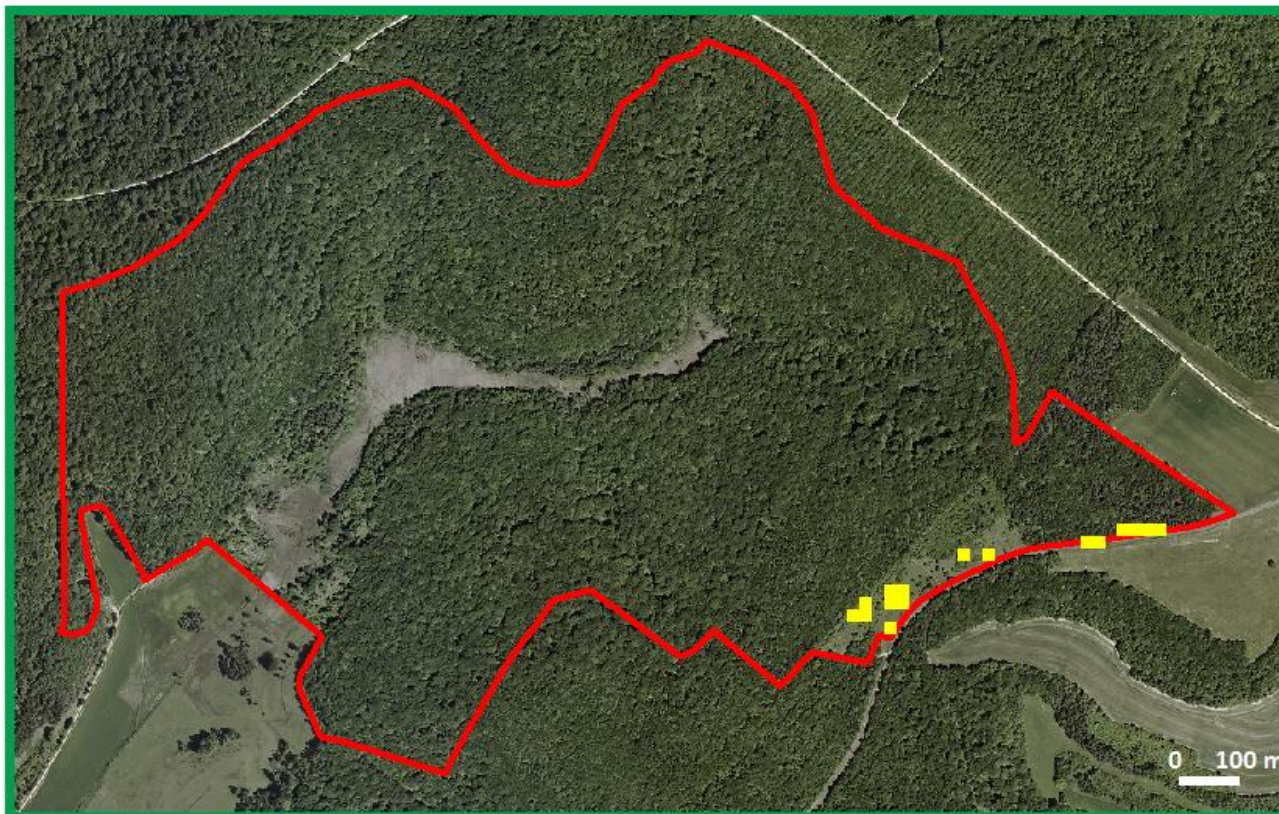
Contacts à prendre avec la commune (chargée de l'entretien de la route) pour éviter que cette zone ne soit à nouveau utilisée comme zone de dépôt, et avec l'exploitant agricole voisin.



© Romaric Leconte

HELIANTHEME BLANCHATRE (*HELIANTHEMUM CANUM*)

Localisation sur le site



Habitats occupés sur le site

Pelouse sur sol superficiel ; se trouve ici sur pelouse à Brome, mais l'optimum se trouve sur les pelouses du *Xerobromion* et du *Seslerio-Mesobromenion* en Haute-Marne.

Abondance

Une centaine de pieds, dont une partie en lisière entre pinède et route, hors RNN.

Situation de l'espèce sur le Plateau de Langres

Autrefois relativement bien distribué sur les pelouses sur calcaire oolithique et sur dalles rocheuses, mais en régression. Se réfugie aujourd'hui sur les talus de bord de route, et sur les micropelouses d'ourlets entre forêts et chemins.

Période optimale d'observation

Floraison fin mai à début juin

Autres commentaires

Espèce à fort enjeu, à suivre.



© Anne Laforest

LIMODORE A FEUILLES AVORTEES (*LIMODORUM ABORTIVUM*)

Localisation sur le site



Habitats occupés sur le site

Lisières de la hêtraie sèche, plus fréquemment sur les calcaires oolitiques. Potentiellement présente partout à la faveur d'ouvertures.

Abondance

1 pied observé en 2013, mais espèce n'apparaissant que rarement et de façon très aléatoire.

Situation de l'espèce sur le Plateau de Langres

Espèce disséminée.

Période optimale d'observation

Floraison début juin à début juillet

Autres commentaires

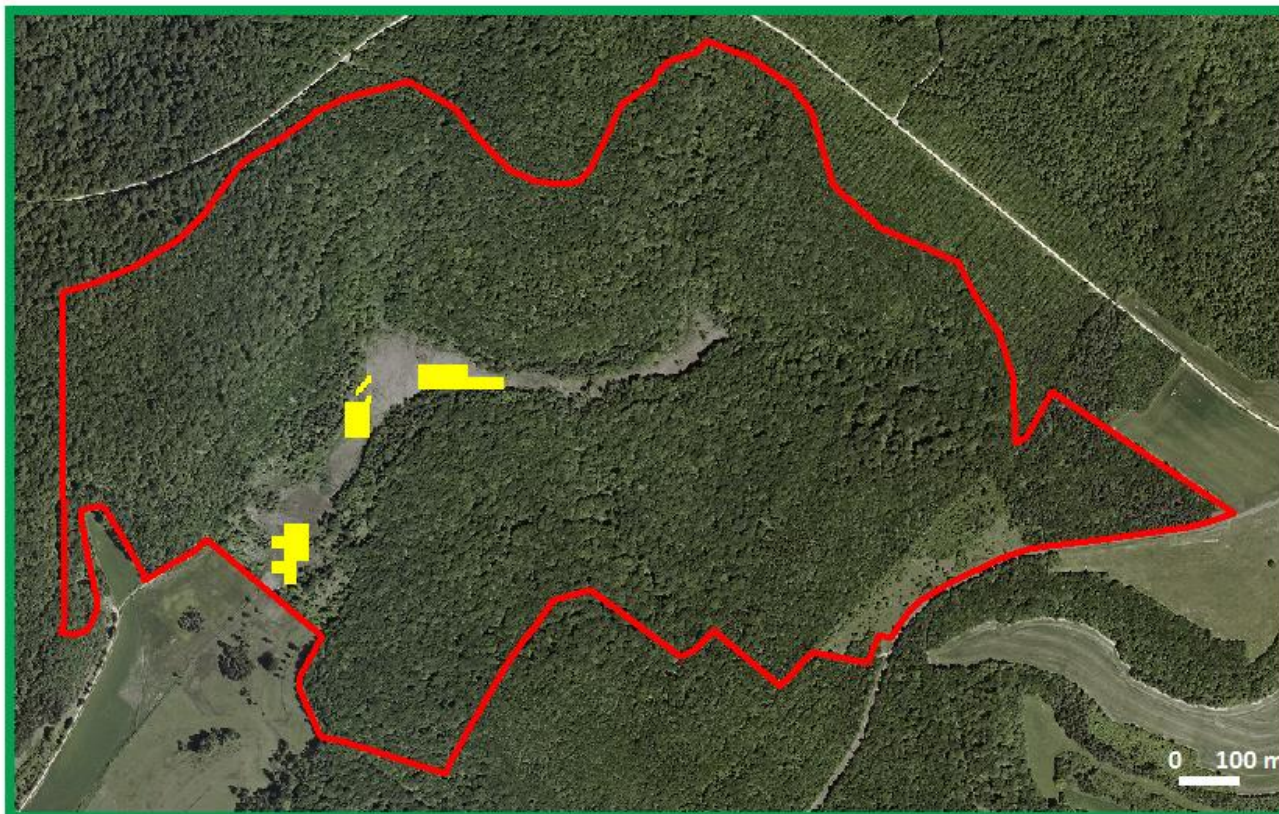
–



© Romaric Leconte

TREFLE D'EAU (*MENYANTHES TRIFOLIATA*)

Localisation sur le site



Habitats occupés sur le site

Localisé aux zones les plus mouillées du *Caricion davallianae* et du *Magnocaricion* (groupements à *Carex elata* et *C. rostrata*).

Abondance

Plusieurs centaines de pieds répartis sur plusieurs centaines de m².

Situation de l'espèce sur le Plateau de Langres

Présent dans une grande partie des marais du Plateau de Langres. Précisons qu'il est fréquemment mal développé, très chérifs, dans ces marais car il ne s'agit pas de ses habitats optimaux, notamment en raison du manque d'eau stagnante. De ce fait, il passe souvent inaperçu.

En dehors de cette région naturelle, le Ményanthe subsiste peut-être encore dans quelques rares mares du Bassigny.

Période optimale d'observation

Floraison de fin mai à mi-juin

Autres commentaires

Le marais de Chalmessin accueille une des plus grosses populations des marais du plateau de Langres.



OPHIOGLOSSE COMMUN (*OPHIOGLOSSUM VULGATUM*)

Localisation sur le site



Habitats occupés sur le site

Molinion et *Caricion davallianae*.

Abondance

Plusieurs dizaines de pieds répartis en 3-4 tâches.

Situation de l'espèce sur le Plateau de Langres

Espèce disséminée sur l'ensemble de cette région : marais, prairies humides, boisements humides, fossés de bord de route...

Période optimale d'observation

Mai car feuilles plus visibles par rapport au reste des plantes alors peu développées ; mais visible pendant toute la période de végétation.

Autres commentaires

Confusion possible avec des jeunes feuilles de *Swertia pérenne*.

OROBANCHE DE LA GERMANDREE (*OROBANCHE TEUCRII*)

Localisation sur le site



Habitats occupés sur le site

Pelouse de pente sur oolithe ou sur colluvions divers ; ici sur micropelouse en lisière forestière.

Abondance

1 pied

Situation de l'espèce sur le Plateau de Langres

Disséminée

Période optimale d'observation

Fin mai - début juin

Autres commentaires

Espèce non menacée, mais espèce fugace aux populations fluctuantes.

PARNASSIE DES MARAIS (*PARNASSIA PALUSTRIS*)

Localisation sur le site

Espèce non cartographiée

Habitats occupés sur le site

Partout dans le *Caricion davalliana*, et dans le *Molinion*.

Abondance

Non quantifiée en 2012-2013, mais plusieurs dizaines, voire centaines, de pieds répartis sur toute la surface du marais.

Situation de l'espèce sur le Plateau de Langres

Dans tous les marais du Plateau de Langres, même dans les zones de marnes ravinées (milieux alternativement secs et mouillés)

Période optimale d'observation

Floraison mi-août à mi-septembre

Autres commentaires

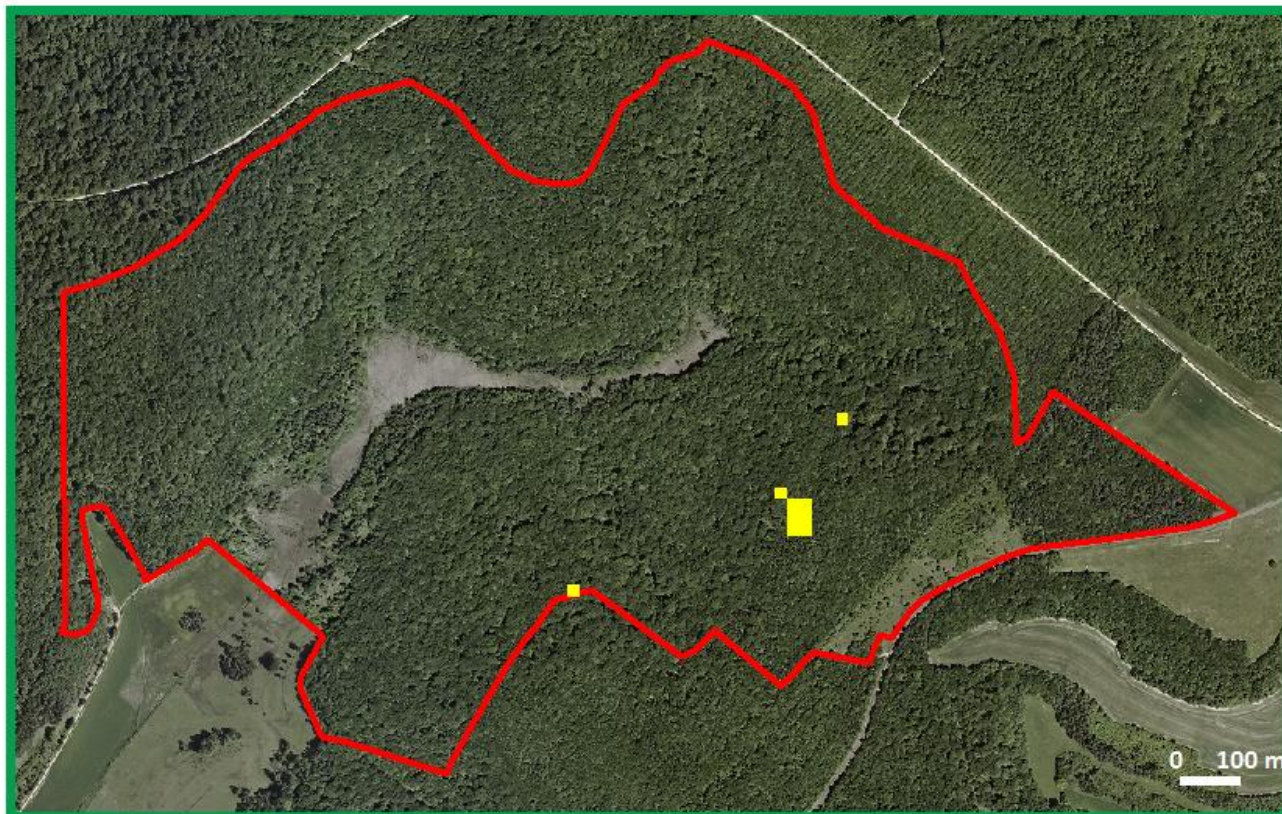
Espèce que l'on peut retrouver dans des micropelouses sur tuf fossile, donc des milieux assez secs.



© Anne Laforest

POTENTILLE A PETITES FLEURS (*POTENTILLA MICRANTHA*)

Localisation sur le site



Habitats occupés sur le site

Ouvertures, chemins et cloisonnements de la chênaie-charmaie sèche du plateau.

Abondance

Quelques dizaines de pieds.

Situation de l'espèce sur le Plateau de Langres

Espèce des forêts thermo-xérophiles disséminée sur le Plateau de Langres.
Limite de répartition un peu au nord de Chaumont (Condes et Viéville).

Période optimale d'observation

Visible toute l'année. Peut se déterminer sans les fleurs.

Autres commentaires

Optimum = chênaie pubescente. Se trouve aussi sur dalles rocheuses et falaises.
Espèce discrète pouvant se confondre avec la Potentille stérile.

RENONCULE A SEGMENTS ETROITS (*RANUNCULUS POLYANTHEMOIDES*)

Localisation sur le site



Habitats occupés sur le site

Espèce de la moliniaie, et en ourlet de transition entre moliniaie et pelouse.

Abondance

Quelques pieds.

Localisation sous-estimée sur la carte ci-dessus.

Situation de l'espèce sur le Plateau de Langres

Disséminée dans la plupart des marais, mais populations réduites (quelques pieds disséminés).

Période optimale d'observation

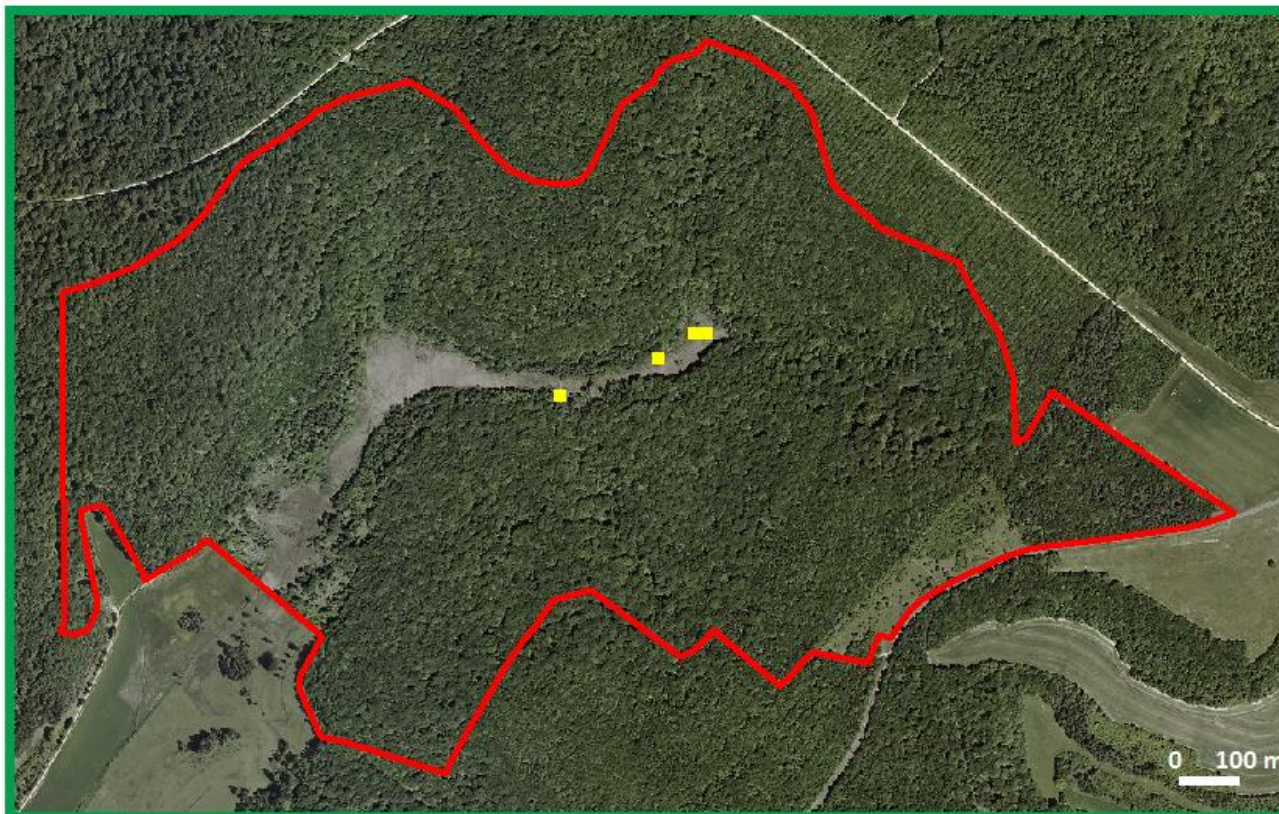
Après fructification en juin-juillet.

Autres commentaires

Espèce pas toujours facile à déterminer avec certitude ; confusion possible avec les formes mal développées (notamment feuilles étroites) de *Ranunculus nemorosus*, que l'on peut aussi trouver en lisière des marais.

SAULE RAMPANT (*SALIX REPENS*)

Localisation sur le site



Habitats occupés sur le site

Ourllet arbustif en lisière du marais, dans des zones bien mouillées (sources ou bordure de ruisseau).

Abondance

Environ 65 m² répartis en 3 taches.

Situation de l'espèce sur le Plateau de Langres

Espèce très menacée, en régression. Présence dans seulement quelques marais (marais d'Amorey, marais du Mont Saulle, marais de Chalmessin).

Période optimale d'observation

Toute la période de végétation.

Autres commentaires

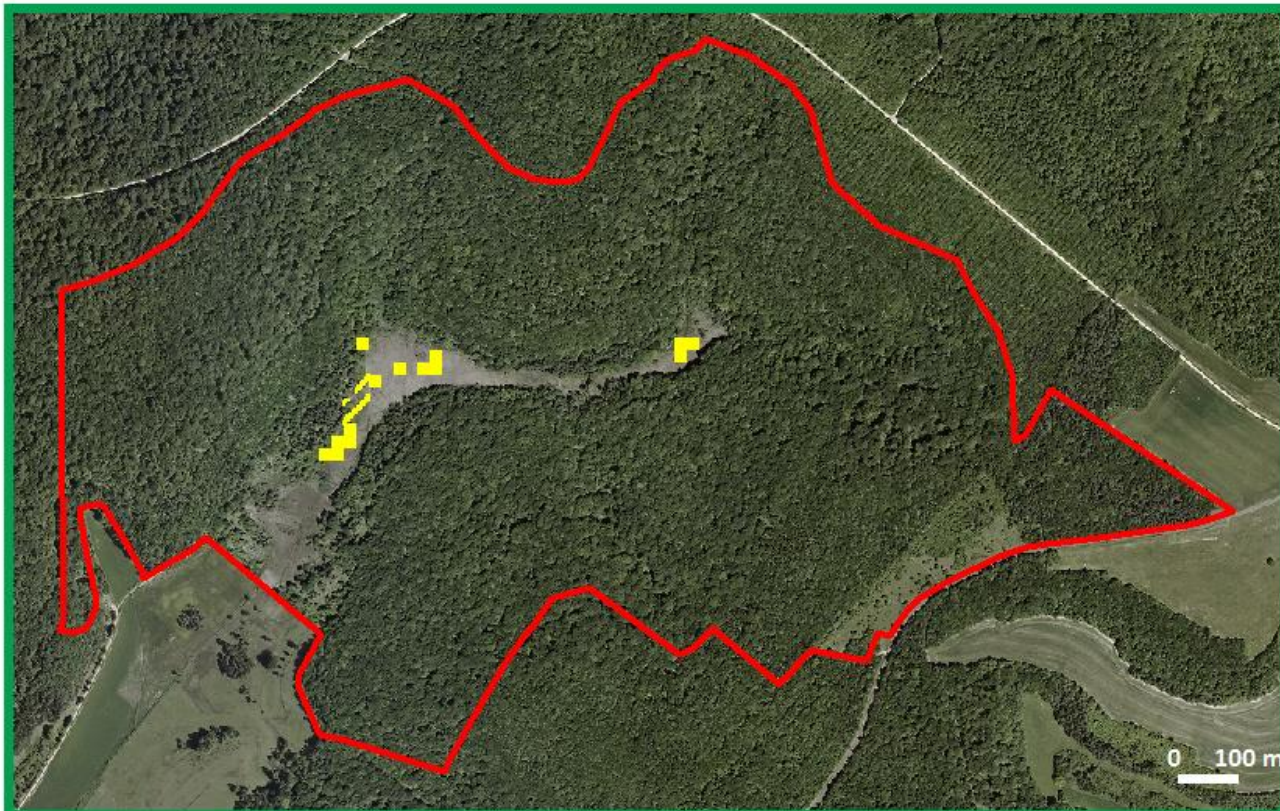
Salix repens est une des espèces avec le plus fort enjeu de la RNN.

Nécessité de suivre la population au niveau du bosquet amont afin d'évaluer si nécessité de contenir ce bosquet, ainsi que la tache vers la passerelle qui semble concurrencée par la saulaie à Saule cendré.



CHOIN FERRUGINEUX (*SCHOENUS FERRUGINEUS*)

Localisation sur le site



Habitats occupés sur le site

Marais du *Caricion davalliana*, plus fréquent en bordure du ruisseau (car le ruissellement crée des ouvertures qui lui sont favorables).

Abondance

80-100 touffes disséminées dans le marais.

Situation de l'espèce sur le Plateau de Langres

Disséminé dans une bonne moitié des marais.

Période optimale d'observation

Après la fructification en juin-juillet.

Autres commentaires

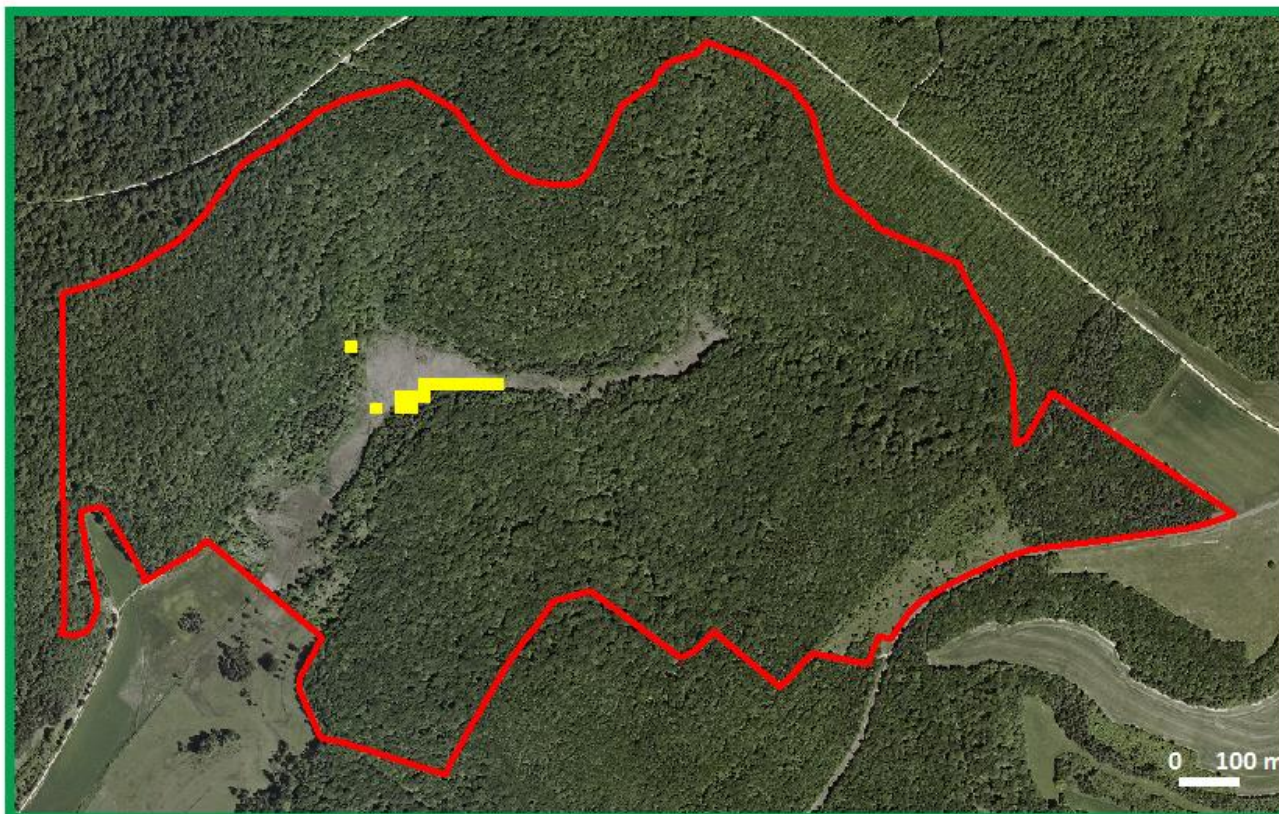
–



© Frédéric Hendoux

FOUGERE DES MARAIS (*THELYPTERIS PALUSTRIS*)

Localisation sur le site



Habitats occupés sur le site

En ourlet sous saulaie basse, et à tendance à s'avancer dans le marais (zones de phragmitaie).

Abondance

Grosse population.

Situation de l'espèce sur le Plateau de Langres

Présente dans une bonne partie des marais.

Période optimale d'observation

Toute l'année.

Autres commentaires

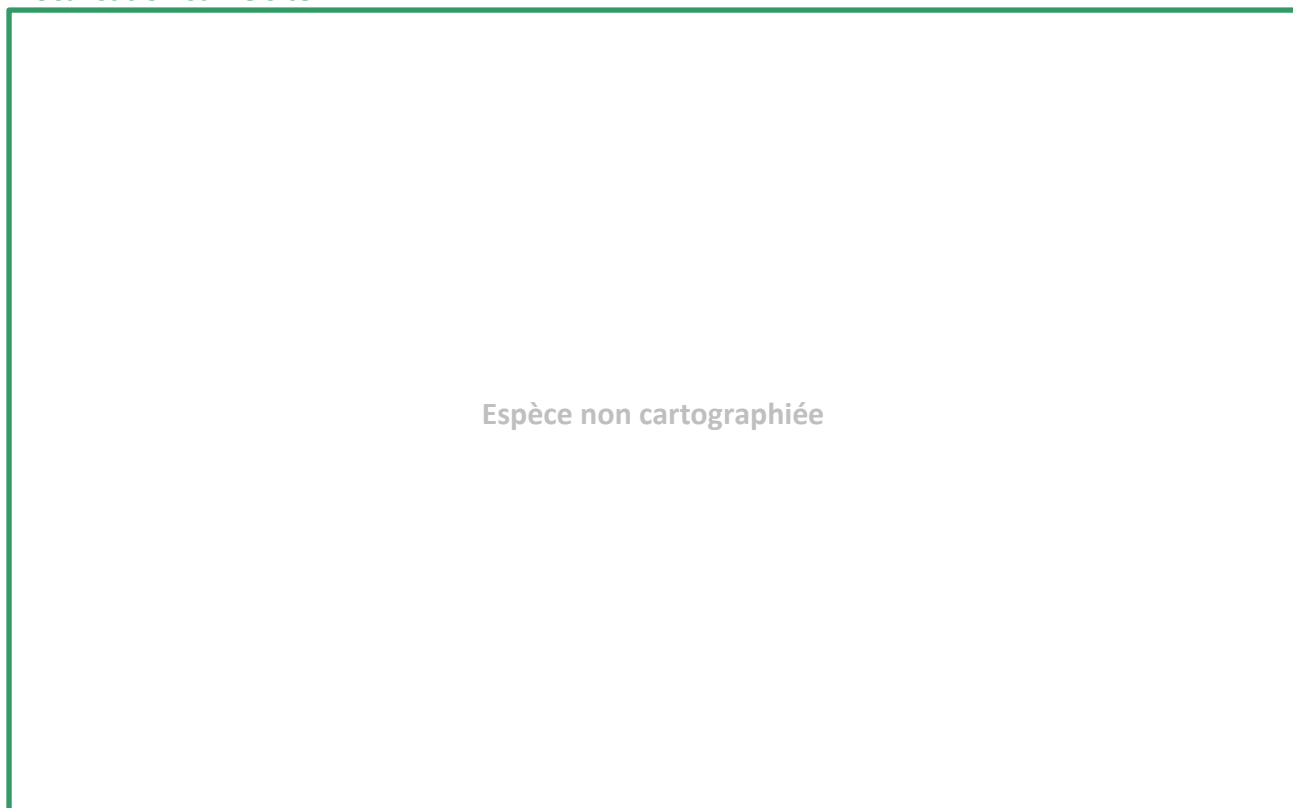
Espèce non menacée ; à tendance à se développer dans les marais, en raison de leur fermeture partielle.
Eventuellement à suivre la surface occupée (pourrait indiquer une « dégradation » du marais).



© Romaric Lecomte

TREFLE SCABRE (*TRIFOLIUM SCABRUM*)

Localisation sur le site



Habitats occupés sur le site

Dalles et pelouse rase discontinue (observé sur la pelouse du plateau, dans le cadre de suivis phytosociologiques).

Abondance

Espèce non recherchée en 2012-2013.

Situation de l'espèce sur le Plateau de Langres

Bien présent et se maintient sur divers affleurement rocheux et dalles.

Période optimale d'observation

Juin-juillet

Autres commentaires

–

VIOLETTE RUPESTRE (*VIOLA RUPESTRIS*)

Localisation sur le site



Habitats occupés sur le site

Pelouse sur oolithe en bordure du marais pâturé.

Abondance

Plusieurs dizaines de pieds.

Situation de l'espèce sur le Plateau de Langres

A régressé mais se trouve encore partout sur talus et lisières forestières sur oolithe (espèce non menacée).

Période optimale d'observation

Floraison mi-avril, mais se détermine bien toute l'année.

Autres commentaires

Espèce favorisée par le pâturage (maintien de micro-ouvertures), voire dépendante sur ce site.



© Emilie Weber

Annexe